

## UNE ANALYSE DE L'USURE PROFESSIONNELLE CHEZ DES PERSONNELS D'ÉCOLES MATERNELLES

C. DELGOULET (Université Paris Descartes, LATI, membre CREAPT)  
en collaboration avec A. Weill-Fassina EPHE-CREAPT, C. Mardon  
CREAPT, C. Sinnasamy (étudiante M2 recherche)

Séminaire Ergo IdF, le 9 mars 2011

### La demande initiale

- Une mairie de la région parisienne
  
- réflexion sur :
  - vieillissement et usure professionnelle des ASEM de la commune.

# Les enjeux (1)

Pour la commune

- Comprendre les « plaintes » des ASEM
- Anticiper les conséquences du vieillissement de la population
- Réfléchir à des pistes d'action pour agir sur et prévenir la survenue de maladies et accidents du travail

# Les enjeux (2)

Pour la recherche

- Un métier peu étudié :
  - Complexité organisationnelle du travail des ASEM (Barbier – Le Déroff, 1998) ou des agents d'entretien des écoles élémentaires (Genest, 2009)
  - Niveau bien-être subjectif inférieur à d'autres personnels éducatifs (Le Floc'h, 2006)
- Les liens entre organisation du travail et santé sont suggérés mais non traités

## Les enjeux (3)

Pour la recherche

- Des métiers « proches » aux contraintes physiques reconnues :
  - Contraintes biomécaniques élevées liées à l'inadéquation du mobilier dans les cuisines (Pekkarinen & Anttonen, 1988), aux tâches de nettoyage (Laursen et al., 2003), ou à l'utilisation des outils et équipements de nettoyage (Woods & Buckle, 2005)
  - Des liens entre le travail en cuisine collective ou de nettoyage et les nombreux TMS (Haukka et al., 2006 ; Kumar & Kumar, 2008 ; Pehkonen et al., 2009)
  
- Mais
  - peu ou pas de mise en relation avec l'organisation du travail
  - pas de réflexion sur l'âge

## Les enjeux (4)

Pour la recherche

- Trois missions à accomplir : entretien, restauration et aide éducative auprès des enfants
  - qui relèvent du secteur des services
  - dont caractéristiques *sociales* et *fonctionnelles* sont très différentes
    - types de demandes,
    - d'activités
    - de relations avec les destinataires

# Objectif

- Traiter des pénibilités de cette activité de service en tenant à la fois les questions de contraintes :
  - Organisationnelles
  - Physiques
  - Psychologiques
- Dans une approche diachronique
  
- Question :
  - Le cumul d'astreintes physiques et psychologiques lié aux interférences entre missions des ASEM peut-il accroître les pénibilités du travail et être source de risques pour leur santé et leur sécurité, d'autant plus importants avec l'avancée en âge ?

## Situation étudiée (1)

### Population

- Diversité des âges
  - 155 femmes et 2 hommes âgés de 19 à 62 ans
  - 57% ont plus de 40 ans ; une population « vieillissante »
  - CAP « petite enfance » depuis 1992 (VAE pour une partie des âgées)
  
- Des plus âgées à la santé « fragilisée »
  - Nombre moyen de jours d'absence → jusqu'à 49 ans, puis ↗ fortement (x2) ;
  - Nombre jour d'arrêt par AT des - de 40 ans < + 40 ans (x3) ;
  - Le nombre de restrictions et d'inaptitude des +40 ans > -40 ans (28/36 sur 3 ans)
    - plutôt temporaires chez les - 40 ans (5/6)
    - majoritairement permanentes chez les +40 ans (20/28)

## Situation étudiée (2)

La fonction d'ASEM

- Des missions doubles, voire triples
  - ▣ Décret 1992
    - deux types de tâches : hygiène et éducation (+ restauration dans la commune étudiée) ;
    - CAP « petite enfance » ou parents d'au moins trois enfants ;
    - « communauté éducative ».
  - ▣ des fonctionnaires territoriaux (catégorie C)
  - ▣ une triple « autorité » : la collectivité, l'école, le centre de loisirs
  - ▣ une situation originale de relation de service : certains bénéficiaires sont aussi des prescripteurs du travail des ASEM

## Situation étudiée (3)

L'organisation du travail

- Une polyvalence à géométrie variable
  - ▣ entre 4 et 10 par écoles (n-1 classes)
  - ▣ critères d'affectation : ancienneté, souhaits, pas plus de 3 personnes avec une restriction médicale par école
  - ▣ deux horaires de travail : 7h30 – 14h30 (équipe du matin) et 10h00 – 17h00 (équipe de l'après-midi)
  - ▣ Remplacements : en cas d'absence simultanée d'au moins 2 ASEM
  - ▣ les tâches *prévisibles* (entretien et restauration), et *imprévisibles* (hygiène auprès des enfants, assistance des enseignants en petite section)

# Méthode

Démarche et outils

- Une démarche participative (1 an)
  
- 4 types d'outils de recueil de données
  - ▣ Revue de documents internes
  - ▣ 14 entretiens exploratoires (acteurs de la mairie et représentantes ASEM)
  - ▣ 9 demies journées d'observation ouverte
  - ▣ 10 journées d'observation systématique de l'activité des ASEM
  - ▣ Un questionnaire « santé-travail » (taux de réponse 56,7%)

## Cumul d'astreintes physiques (1)

Répartition des trois missions

- Disparité du poids des missions liée à divers éléments :
  - ▣ individuels
  - ▣ météorologiques, saisonniers ou calendaires
  - ▣ le degré d'autonomie des enfants
  - ▣ des événements ponctuels
  - ▣ organisationnels
  
- Ce qui pèse fortement sur :
  - ▣ La répartition des missions et le poids relatif de chacune
    - Matin : éducation et entretien (42,5% tps - 37,7%) ;
    - Après-Midi : entretien et restauration (55,8% tps - 25,6%).
  - ▣ Le chevauchement de missions : 41% du temps d'éducation est effectué en simultané de l'entretien ou de la restauration

## Cumul d'astreintes physiques (2)

- Des conditions de travail pénalisantes
  - Des déplacements fréquents en lien avec la pluralité des missions (10 lieux différents/vacation ; 1 déplacement toutes les 11 à 13mn en moyenne sur 7h30mn de travail)
  - Des postures pénibles (« debout », « debout penché ») et ports de charges
  
- Des risques encourus variables avec les missions

Types d'AT Missions	Blessures	Chutes	Douleurs brutales	Totaux
Entretien	7	5	5	17
Restauration	6	1	2	9
Education	2	1	—	3

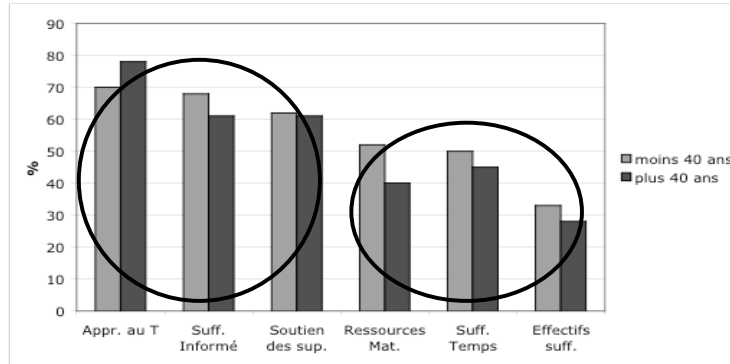
## Des symptômes de mal-être au travail

Dimension collective du travail

- Une intégration sociale limitée
  - Un travail essentiellement en co-présence (80% du temps travaillé)
  - qui relève de la co-action
- Des échanges verbaux peu nombreux
  - principaux interlocuteurs : les enfants (moy. 91 fois/vacation)
  - leurs collègues (Moy. 10 fois) et les enseignants (Moy. 9 fois)
  - Essentiellement le matin (Moy. enfants : matin 110 fois et après-midi 45 fois)
- Une « autonomie relative » en fonction des missions
  - Éducation : 51% des ASEM pense « ne pas pouvoir choisir la manière de travailler »
  - Restauration et entretien : 10% seulement
  
- **Coupure de la « communauté éducative »**

# Des symptômes de pénibilité vécue

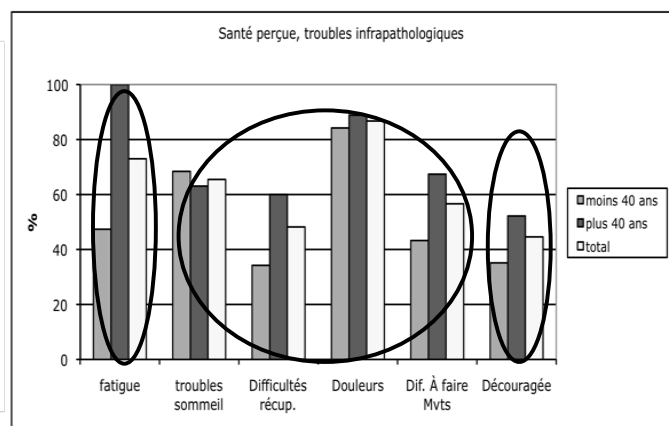
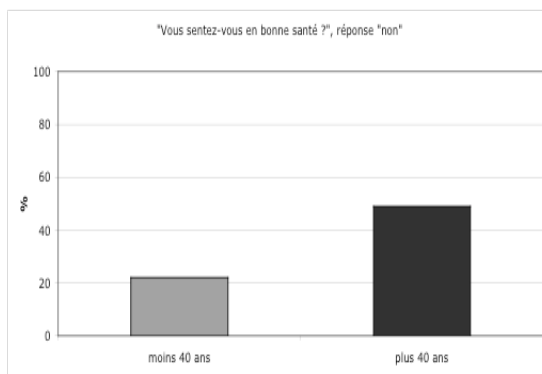
- Des sentiments « partagés » sur leurs missions et leurs conditions de travail
  - ▣ Missions restauration et entretien + pénibles / éducative
  - ▣ Mission éducative + intéressante / restauration et entretien



- ▣ Impressions positives : 74% des ASEM disent “apprendre dans le travail”, etc.
- ▣ Impressions négatives : 70% pensent ne pas disposer de moyens humains suffisants, etc.

## Une multiplicité de troubles

infra-pathologiques



- ▣ 78% des ASEM de - 40 ans se considère en “bonne santé”, mais après 40 ans, elles sont autant à se considérer en “bonne” (51%) ou “mauvaise santé” (49%)
- ▣ Une majorité d’ASEM se sent plutôt : “fatiguée”, “épuisée” et “découragée”



## Pour conclure (1)

- Malgré l'intérêt porté à la mission éducative, le sentiment partagé d'être soutenu par leur hiérarchie et suffisamment informées, les ASEM ne sont pas en bonne santé
- De multiples dimensions de la pénibilité du travail...
  - cumul des sources de prescriptions du travail,
  - astreintes physiques et psychologiques,
  - manque de moyens matériels et humains,
  - amoindrissement de la mission éducative au profit des deux autres
  - mise à l'écart de la « communauté éducative »
- ... ont des conséquences sur le bien être au travail, la santé des ASEM et ceci de façon plus marquée chez les plus âgées.

## Pour conclure (2)

- Légitimité des plaintes et connaissance partagée des conditions de travail et de l'état de santé des ASEM
- Une sélection de questions utiles à la mise en œuvre d'une prévention :
  - Quelles conditions à la polyvalence ?
  - Mission éducative :
    - Peut-on parler de mission « éducative » ? Quelle place lui accordée ?
    - Construire la « communauté éducative » ?

# Références

- Arnaudo, B., Hamon-Cholet, S., & Waltisperger, D. (2006). Contraintes posturales et articulaires au travail, *DARES Premières Synthèses Informations*. 11.2.
- Barbier - Le Déroff, M.A. (1998). *Temporalités multiples et activité de travail: la situation des ATSEM*. Actes du XXXIII<sup>e</sup> congrès de la SELF (pp. 456-465), Paris.
- Cau-Bareille, D. (2009). Vécu du travail et santé des enseignants en fin de carrière : une approche ergonomique, Rapport du CÉE n°56 – 68 p.  
<http://www.cee-recherche.fr/fr/rapports/56-vecu-travail-sante-enseignants-carriere-ergonomique.pdf>
- Delgoulet, C., Weill-Fassina, A., & Mardon, C. (à paraître, 2011). Pénibilités des activités de service et santé des Agents Spécialisés des Ecoles Maternelles. Des évolutions avec l'âge. *Activités*, 8(1)
- Genest, B. (2009). Des agents de nettoyage des écoles confrontés à la didactique professionnelle. *Travail et Apprentissage*, 4, 57-74.
- Haukka, E., Leino-Arjas, P., Solovieva, S., Ranta, R., Viikari-Juntura, E., & Riihimäki, H. (2006). Co-occurrence of musculoskeletal pain among female kitchen workers. *International Archives of Occupational Environment and Health*, 80, 141-148.

# Références

- Kumar, H., & Kumar, S. (2008). Musculoskeletal risk factors in cleaning occupation— A literature review. *International Journal of Industrial Ergonomics*, 38, 158-170.
- Laursen, B., Sogaard, K., Sjogaard, G.(2003). Biomedical model predicting electromyographic activity in three shoulder muscles from 3D kinematics and external forces during cleaning work. *Clinical Biomechanics*, 18(4), 287-295.
- Le Floc'h, V. (2006). Santé, travail, un couple sous surveillance pour les personnels éducatifs. In, G. Fotinos (Ed), *Le Climat des écoles primaires* (pp. 208-219), rapport de recherche pour la MGEN.
- Molinié, A.F., & Volkoff, S. (2002). *La démographie du travail pour anticiper le vieillissement*. Éditions ANACT, Collection « Outils et méthodes ».
- Pehkonen, I., Takala, E.-P., Ketola, R., Viikari-Juntura, E., Leino-Arjas, P., Hopsu, L., Virtanen, T., Haukka, E., Holtari-Leino, M., Nykyri, E., & Riihimäki, H. (2009). Evaluation of a participatory ergonomic intervention process in kitchen work, *Applied Ergonomics*, 40, 115-123.
- Pekkarinen, A., & Anttonen, H. (1988). The effect of working height on the loading of the muscular and skeletal systems in the kitchens of workplace canteens, *Applied Ergonomics*, 19(4), 306-308.
- Woods, V., & Buckle, P. (2005). An investigation into the design and use of workplace cleaning equipment. *International Journal of Industrial Ergonomics*, 35(3), 247-266.